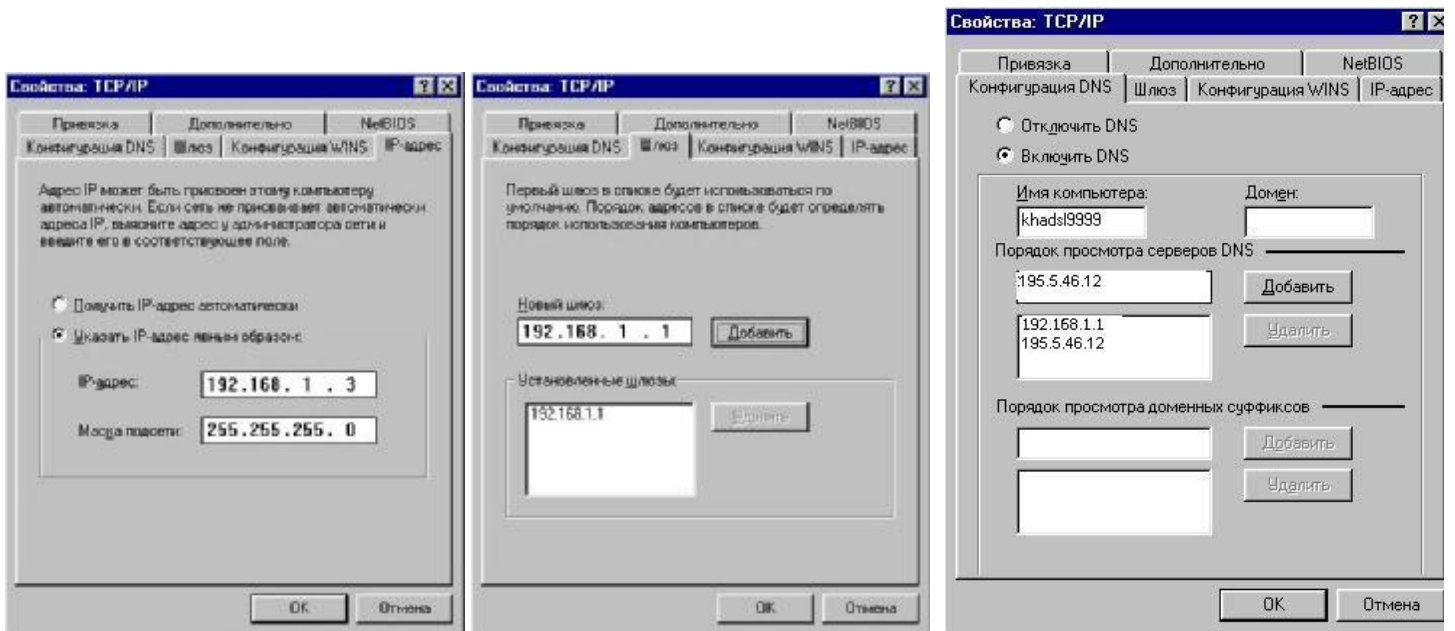


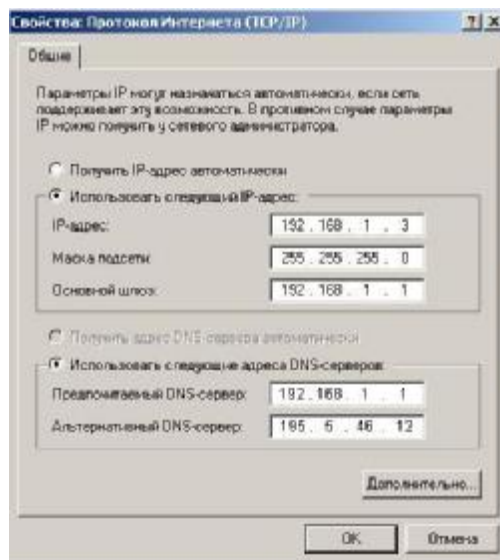
Короткий огляд порядку підключення, інсталяції і особливостей експлуатації 1-4Eth-модемів-роутерів “AirTies RT-205” при підключенні до ADSL від BAT «Укртелеком» для користувачів ОС сімейства Windows і Linux

2.1 Використання модему в режимі мосту

Завантажте комп'ютер і задайте у властивості TCP/IP мережного адаптера, до якого підключений модем («Панель керування» > «Мережа»). Зробіть такі (див. рис. 2а для Windows2000/XP і Windows 98/ME) налаштування: IP-адреса: 192.168.1.3, маска – 255.255.255.0, шлюз – 192.168.1.1 і адреса сервера, якому віддається перевага і альтернативного DNS-серверів - 192.168.1.1 і 195.5.46.12 відповідно. Збережіть налаштування, підтвердивши зміни клавішею «OK» та перезавантажте комп'ютер.



Win98



Win2000/WinXP

Рисунок 2а

Після перезавантаження в командному рядку («Пуск», «Виконати») або в рядку пошук Internet Explorer наберіть: **http://192.168.1.1** (Модем повинен бути ввімкненим). Заповніть авторизаційні дані «ім'я користувача» (admin) і «пароль» (admin), див рис.2б. (рис. 2) і введіть до меню управління модемом. /***

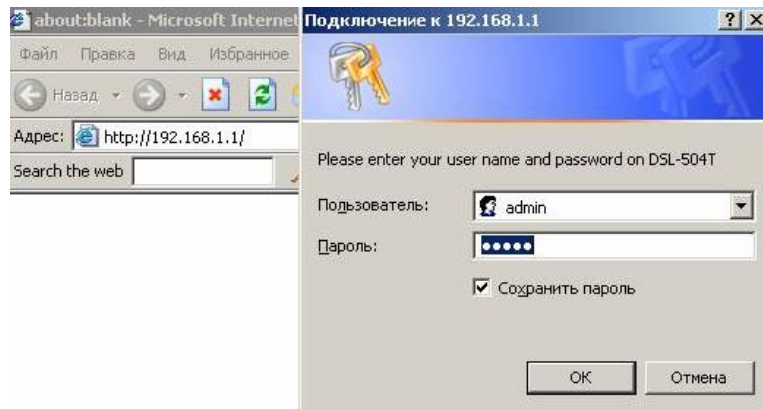


Рисунок 2б

Під час підключення модему до комп'ютера під керуванням ОС Linux, налаштуйте конфігурацію Eth-інтерфейса: IP – 192.168.1.3, NETMASK – 255.255.255.0, GATEWAY – 192.168.1.1; керування і налаштування модему можна зробити із будь-якого графічного браузера***/

Після перевірки відкриється вікно майстер налаштування, запустіть Майстра налаштування модему (кнопка «Run Wizard», рис. 3)

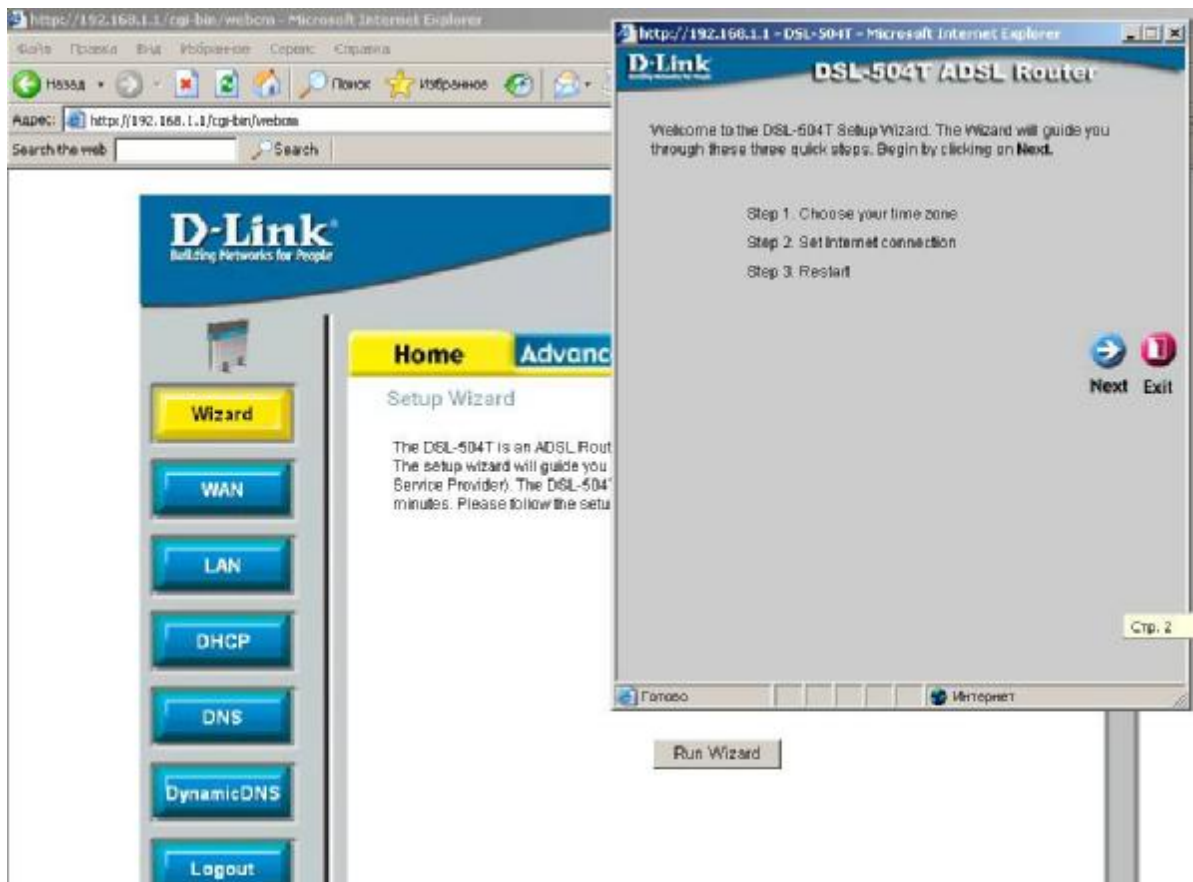


Рисунок 3

У вікні, що відкрилося, (рис.4а) виберіть ваш часовий пояс (для України—GMT+2), натисніть «Next»,

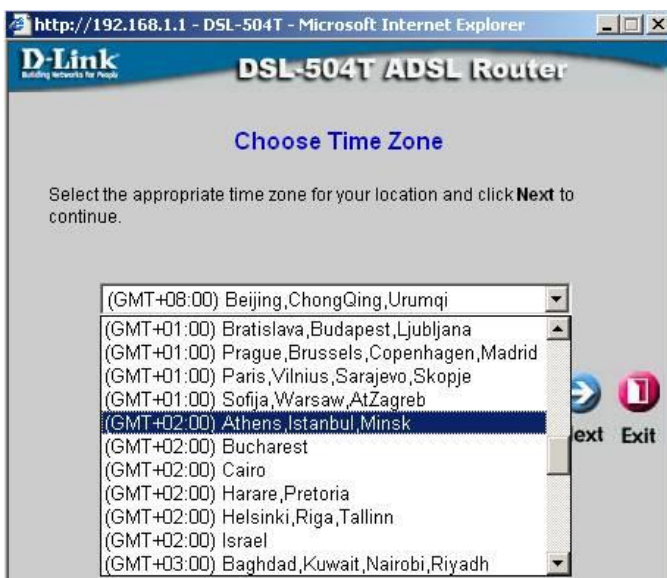


Рисунок 4а

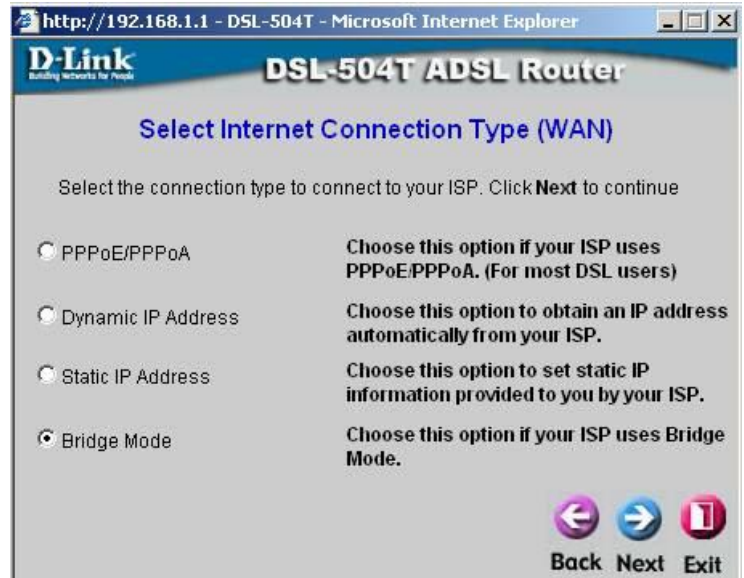


Рисунок 4б

У вікні, що відкрилося, поставте крапку на «Bridge Mode» (рис. 4б), натисніть «Next». У наступному вікні (див. рис.5а) «Connection Type» поставте «1483 Bridged IP LLC», VPI=1, VCI=32, Encapsulation – і натисніть «Next». У наступному вікні (див. рис.5б) натисніть «Restart».

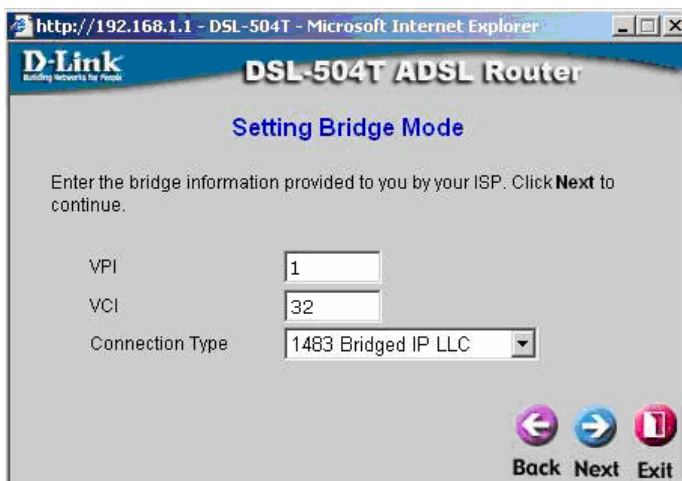


Рисунок 5а



Рисунок 5б

Після перезавантаження (40 сек.) модем готовий до роботи в режимі мосту.

Рекомендується зайти у властивості TCP/IP мережного адаптера, до якого під'єднаний модем («Панель керування» > «Мережа») і встановити (див. рис. 2а) «Отримувати IP-адрес» і «Отримувати адресу DNS-сервера» автоматично. Збережіть налаштування, підтвердивши зміни клавішею «ОК» і перезавантажте комп'ютер. Знову під'єднайте до модему телефонну лінію, якщо Ви від'єдали її під час налаштування модему.

Якщо комп'ютер, до якого ви під'єднуєте модем, працює під керуванням ОС Windows XP, Вам після інсталяції і налаштування модему, необхідно зайти до («Панель керування» > «Мережне з'єднання») і запустити «Створення нового з'єднання» (див. рис. 6а і рис 6б).

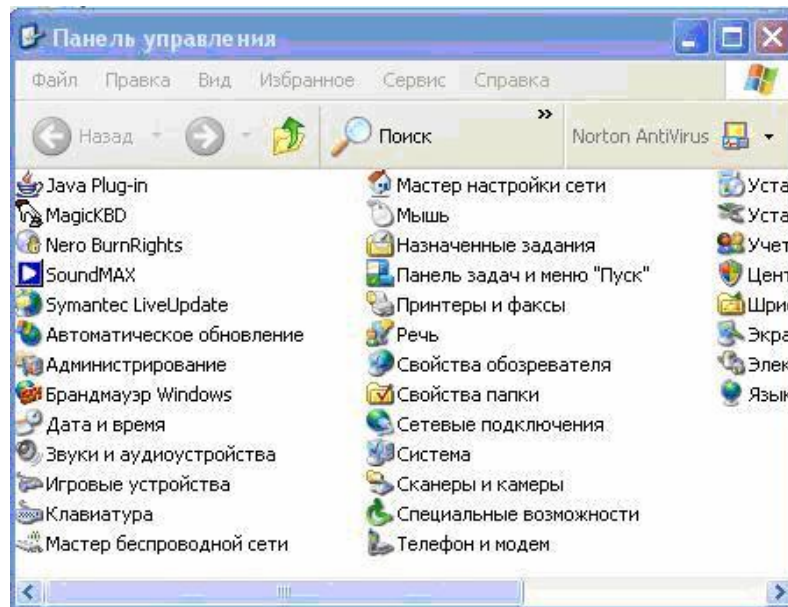


Рисунок 6а

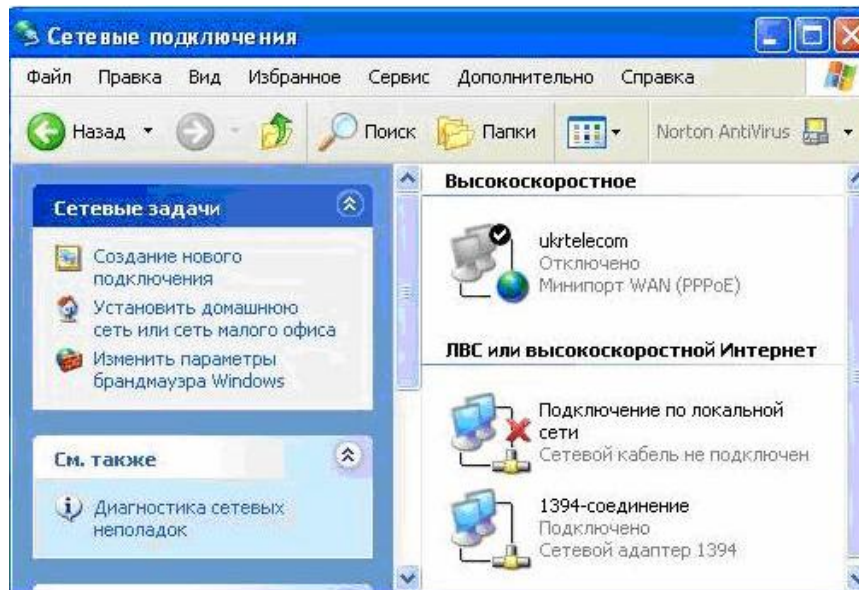


Рисунок 6б

Налаштовувати під'єднання рекомендовано «вручну». Вибрати «Високошвидкісне з'єднання, що використовує логін і пароль». Як назву для під'єднання можна використовувати «Ukrtelecom» (рис. 7).

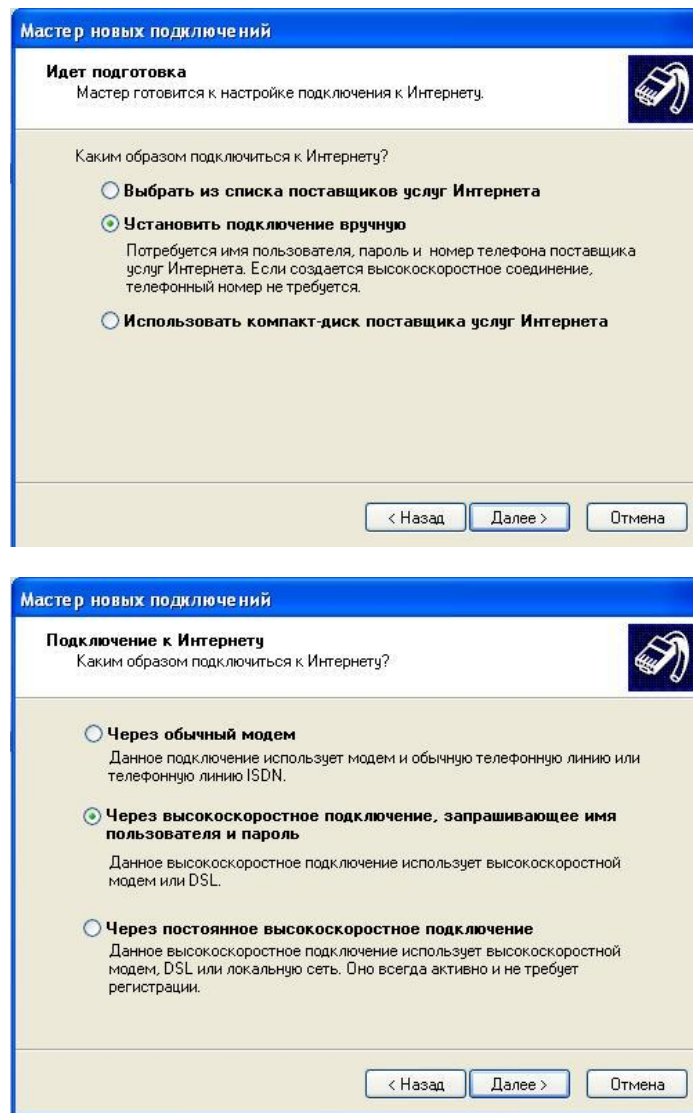


Рисунок 7

Далі йде інструкція майстра встановлення нових мережних під'єднань, введіть в поле «ім'я користувача» (повністю, як це вказано в рег. картці) і «пароль», що відповідають даним з реєстраційної картки. Отриманої в Internet-відділі сервісного центру і поставте відмітку «використовувати стандартно» (див. рис 8), після чого натисніть «Далі» і в наступному вікні «Готово». Створене Вами з'єднання готове до експлуатації.

Мастер новых подключений

Детали учетной записи в Интернете
 Для учетной записи Интернета потребуется имя учетной записи и пароль.

Введите имя и пароль для учетной записи поставщика услуг Интернета, запишите и храните в безопасном месте. (Обратитесь к поставщику, если забыли эти сведения.)

Имя пользователя:

Пароль:

Подтверждение:

Использовать следующие имя пользователя и пароль при подключении любого пользователя.

Сделать это подключение подключением к Интернету по умолчанию

< Назад Далее > Отмена

Мастер новых подключений

Завершение работы мастера новых подключений

Успешно завершено создание следующего подключения:

Ukrtelecom 2

- Используемое по умолчанию
- Для всех пользователей этого компьютера
- Одинаковые имя пользователя и пароль для всех

После создания данное подключения будет сохранено в папке "Сетевые подключения".

Добавить ярлык подключения на рабочий стол

Чтобы создать подключение и закрыть этот мастер, щелкните кнопку "Готово".

< Назад Готово Отмена

Рисунок 8

3. Діагностика та усунення проблем

Важливо!!! Пам'ятайте, що підключення до Internet робить Ваш комп'ютер доступним для вірусних програм. Рекомендуємо Вам ще до підключення до Internet встановити антивірусне програмне забезпечення і необхідні системні оновлення (т.з. «заплатки»), особливо для Windows 2000 і Windows XP. Необхідні критичні оновлення власники ліцензійних версій ОС Windows 2000 і Windows_XP можуть закатати з сайту оновлення компанії Microsoft (<http://v4.windowsupdate.microsoft.com/ru/>). Деякі критичні оновлення для Вашої ОС можна хаваньажити з сервера: ftp://195.51.184/pub/support/win_update. Рекомендується також змінити пароль адміністратора на модемі у відповідності до вказівок правил користувача, які на ком пакт-диску у поставці модему (<http://192.168.1.1> > закладка "Advanced setup">"Password" змінити пароль та натиснути "Apply").

таблиця 1

№ п/п	Несправність	Додаткові відомості	Можлива причина	Спосіб усунення
1	Модем входить у зв'язок дуже довго, періодично розриває зв'язок. При дзвінку з телефону (на телефон) по лінії, де працює ADSL, зв'язок на модемі розривається	Індикатор DSL довго блимає (1-2 Гц), після встановлення зв'язку через короткий проміжок часу знову починає блимати	Не правильно підключено модем/телефон/сплітер до лінії до лінії сплітера підключено пасивні пристрої(враховуючи телефонні коробки, що не використовуюються, фільтри тощо)	Виправити помилки(див.п.1) у підключенні;вилучити сторонніми пристрої з лінії
			Лінію пошкоджено	Звернутися із заявкою до служби техпідтримки провайдера
2	Модем входить у зв'язок дуже довго, періодично розриває зв'язок, при цьому розриви від дзвінка з телефону (на телефон) по лінії, де працює ADSL, не залежать	Індикатор DSL довго блимає (1-2 Гц), після встановлення зв'язку через короткий проміжок часу знову починає блимати	Некоректність роботи алгоритму підтримки зв'язку між модемами	Встановити тип ADSL- модуляції ADSL2+
			Пошкоджено лінію або станційний модем	Звернутися із заявкою до служби техпідтримки провайдера
			Пошкоджено або некоректно налаштовано станційний модем	Згідно з інструкцією налаштувати модем, перевірити його у постачальника
3	Модемний зв'язок стабільний, проте швидкість передавання інформації низька	При завануванні файлів з кількох сайтів сумарна швидкість значно нижча, ніж зазвичай	Канал зв'язку з Internet завантажують віруси, які оновлюються через Internet програми вашого комп'ютера, програми-маячки ліцензійного ПЗ, незаконно встановленого на вашому комп'ютері або інші користувачі вашої локальної мережі (якщо є) Погіршилися параметри зв'язку між модемами	Встановити метрологічне ПЗ (напр. DuMeter) та оцінити швидкість зв'язку комп'ютеру з Internet і перевірити завантаженість каналу. За результатами виконати необхідні налагоджувальні дії з вашим комп'ютером Див. п. 1 таблиці 1
4	Після зміни паролю на сайті провайдера, ви не можете з'єднатися з Internet		На вашому комп'ютері (модемі) не оновлено пароль	Необхідно занести ваш новий пароль у налаштування з'єднання, якщо модем налаштовано мостом або у налаштування модему, якщо модем налаштований роутером (див. п.2 цього огляду)